



INLEIDING

Allereerst willen wij u bedanken voor uw keuze en vertrouwen in onze SACH producten. Ongeacht het gekozen model zult u plezier beleven aan dit technisch geavanceerde apparaat en bent u verzekerd van een voortreffelijke service.

Deze handleiding voor uw SACH centrale zuiginstallatie geeft u een duidelijk beeld en inzicht over de juiste werking en het onderhoud van het apparaat en de prestaties daarvan. Deze handleiding is een onlosmakelijk onderdeel van uw centrale stofzuiginstallatie. Lees deze handleiding zorgvuldig door voordat u uw centrale stofzuiginstallatie gaat gebruiken.

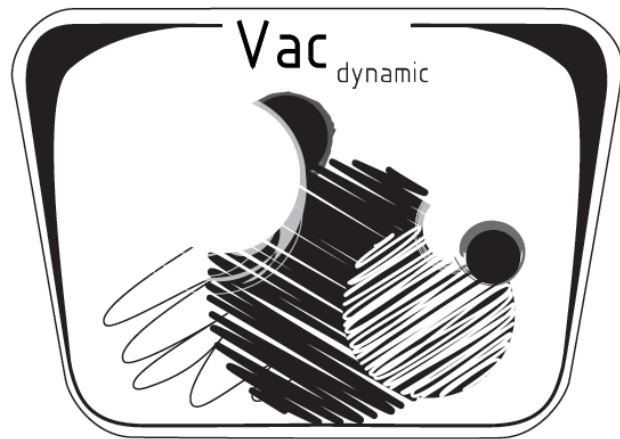
Deze handleiding is bedoeld voor model VAC DYNAMIC van het merk SACH.

De instructies en specificaties vermeld in de handleiding mogen niet worden gereproduceerd zonder schriftelijke toestemming. SACH behoudt zich het recht voor om de specificaties voor haar modellen op elk moment aan te passen. Bepaalde onderdelen en accessoires kunnen verslijten of door gebruik beschadigd raken maar door het opzoeken van het onderdeelnummer kunt u deze gemakkelijk bij uw dealer bestellen.

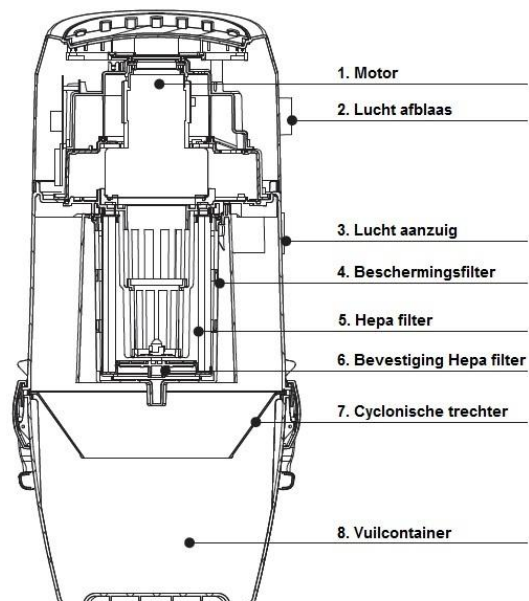
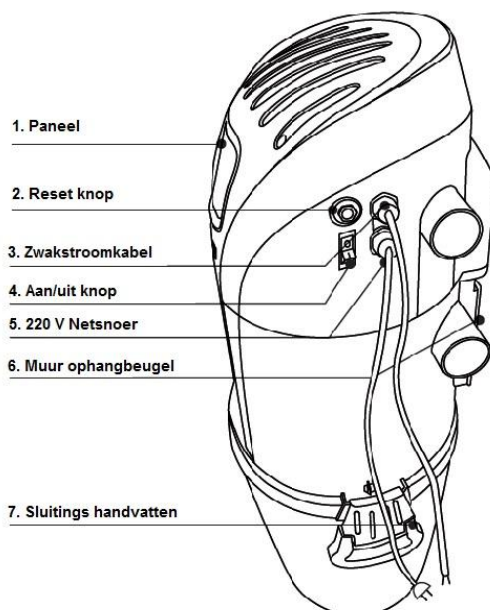


ALGEMENE OMSCHRIJVING VAN DE VAC DYNAMIC UNITS.

De stille Vac Dynamic stofzuigunits zijn ontwikkeld voor elk type woning. De unit is leverbaar met verschillende motoren. Alle aansluitingen bevinden zich aan de rechterkant van de unit. U vindt er de aan/uit knop (4), de reset knop (2), de zwakstroomdraad (3) en het 220 V netsnoer (5). De vuilcontainer is voorzien van een transparant venster zodat u kunt zien wanneer de vuilcontainer vol raakt.



Om de unit in werking te stellen heeft u slechts de stekker in het stopcontact te steken en de aan/uit schakelaar (4) op 1 te zetten. Uw systeem is nu klaar voor gebruik.

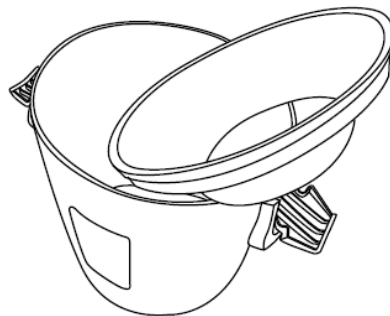
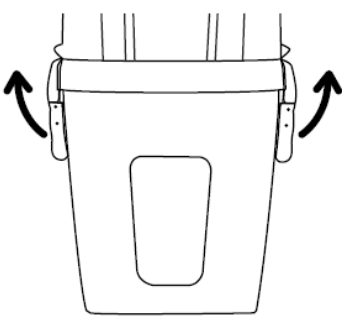


HET IS DE GEBRUIKER NIET TOEGESTAAN EEN REPARATIE AAN DE ELEKTRISCHE COMPONENTEN VAN DE UNIT UIT TE VOEREN.

BIJ ELK ONDERHOUD AAN DE UNIT DIENT DE STEKKER UIT HET STOPCONTACT TE WORDEN GEHAALD.

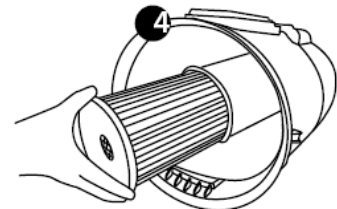
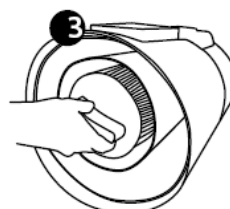
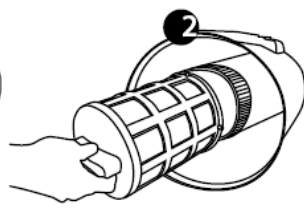
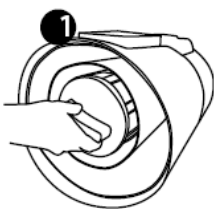
Goed gebruik en onderhoud van uw centrale stofzuigstelsel waarborgt de veiligheid en prestaties voor vele jaren. Het enige onderhoud dat u als gebruiker dient te doen is het legen van de vuilcontainer, het reinigen van het filter en het schoonhouden van de buitenzijde van de unit. De frequentie hiervan kunt u zelf bepalen of wordt door de unit aangegeven op het LED display (mits aanwezig). Het elektrische gedeelte van de unit vergt verder geen onderhoud. Mocht er onverhoopt toch een storing optreden raadpleeg dan uw Hanson dealer.

HET LEGEN VAN DE VUILCONTAINER.



1. Haal de vuilcontainer onder de unit vandaan door de handvatten naar boven te bewegen.
2. Verwijder de cyclonische trechter.
3. Leeg de vuilcontainer.
4. Plaats de cyclonische trechter terug en hang de vuilcontainer weer onder de unit.

REINIGING EN ONDERHOUD VAN HET FILTER.



1. Haal de vuilcontainer onder de unit vandaan.
2. Verwijder het beschermingsfilter door deze 90 graden tegen de klok in te draaien.
3. Dit beschermingsfilter is herbruikbaar en kan afgewassen worden met water en een neutrale zeep. Wacht met terugplaatsen tot het filter helemaal droog is.
4. Verwijder hierna het Hepa filter op dezelfde wijze als bij het beschermingsfilter. U mag deze wassen met water en een neutrale zeep. Ook dit filter mag alleen droog worden teruggeplaatst.
5. Check beide filters op beschadigingen of slijtage. Plaats nooit een beschadigd of versleten filter. Gebruik uw stofzuigstelsel nooit zonder dat beide filters geplaatst zijn.

6. Plaats het Hepa filter terug en draai het vast met het bevestigingsstuk door met de klok mee te draaien.
7. Plaats het beschermingsfilter terug op dezelfde wijze als het Hepa filter.

REINIGEN VAN DE BUITENZIJDE.

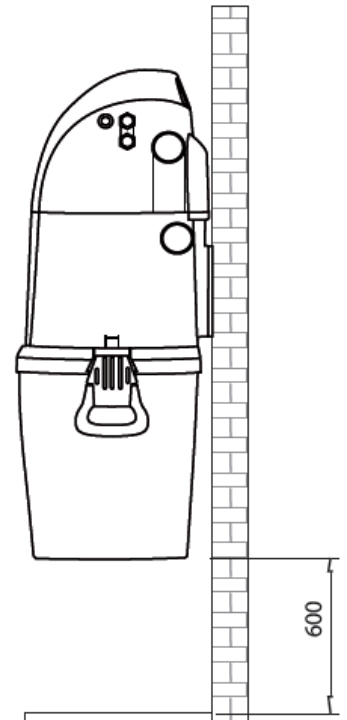
Wij adviseren u om de buitenzijde van de unit eens in de zoveel tijd even met een vochtige doek met wat neutrale zeep te reinigen. Zorg dat de unit weer droog is voordat u hem weer in gebruik neemt. Gebruik voor de reiniging van de buitenzijde geen zaken zoals alcohol of een chemisch middel.

OPHANGEN VAN DE UNIT AAN DE MUUR.

Alle Sach stofzuigunits worden standaard geleverd met een muur ophangbeugel. Deze bestaat uit 2 in elkaar hakende beugels waarvan er 1 aan de muur gemonteerd wordt en de andere bevindt zich aan de achterzijde van de unit. De twee beugels zorgen ervoor dat uw unit stevig aan de muur hangt. Gebruik alleen deze beugels om de unit op te hangen.

Hang de unit in een goed geventileerde ruimte en uit de buurt van warmte afgevend bronnen. Bij de unit dient een stopcontact aanwezig te zijn. Voor het gebruiksgemak is het handig de onderzijde van de unit ongeveer 60 cm van de vloer op te hangen, u kunt dan makkelijk de vuilcontainer eronder vandaan halen.

Hang de unit (indien mogelijk) altijd aan een stenen/ betonnen wand. Dit voorkomt vibraties en resonantie.



ZAKEN WAARVOOR UW UNIT NIET GESCHIKT IS.

1. Zuig geen vloeistoffen op.
2. Zuig geen zaken zoals gips en andere bouwafvalstoffen op.
3. Zuig niet zonder dat de stofzak (indien van toepassing) en het filter geplaatst zijn.
4. Zuig geen brandbare stoffen op.
5. Zuig geen explosieve stoffen.
6. Zuig niet in een omgeving waar dampen van explosieve stoffen aanwezig zijn.
7. Zuig geen gloeiende zaken op. (bijv. kolen of as uit de openhaard die nog niet helemaal gedooft zijn)
8. Zuig geen giftige substanties op. (bijv. toners of asbest)
9. Zuig geen glasscherven op als er een papieren stofzak geplaatst is.

Mocht het zo zijn dat u per ongeluk water of i.d. hebt opgezogen, laat

dan uw stofzuigstelsysteem 15 minuten doorlopen met de slang in de inlaat. Check daarna ook of het filter nat geworden is. Zo ja vervang deze dan.

STORINGSOPLOSSINGEN.

Wanneer de unit niet werkt:

1. Controleer of de stekker goed in het stopcontact zit en zet de schakelaar op 1.
2. Controleer of de OVERLOAD beveiliging is ingeschakeld (mits aanwezig op uw unit)
3. Controleer of de slang op de juiste manier geplaatst is.
4. Haal de stekker uit het stopcontact en wacht 30 minuten alvorens deze er weer in te doen.

Wanneer er niet genoeg zuigkracht is:

1. Controleer of er iets in de slang of zuigbuis aanwezig is.
2. Controleer of alle zuiginlaten goed afgesloten zijn.
3. Controleer of de vuilcontainer vol is. Leeg de vuilcontainer.
4. Als er nog geen goede zuigkracht is controleer en reinig het filter.
5. Zie www.hansoncss.nl om een verstopping op te lossen.

HANSON TRADING B.V.

Postbus 2

6690 AA Gendt

Tel: +31 (0) 481-424812

Fax: +31 (0) 481-424818

Email: info@hansoncss.nl

Website: www.hansoncss.nl