



M80



S-1



S-2



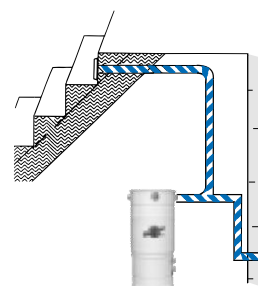
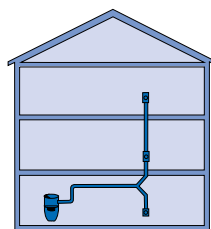
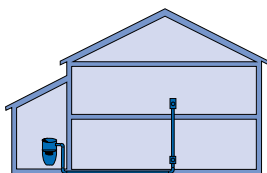
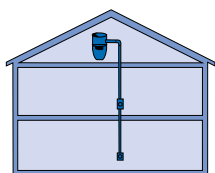
S-5

HANDLEIDING SILENT MASTER

1. De centrale stofzuigunit moet geïnstalleerd worden in een geventileerde ruimte uit de buurt van warmtebronnen
2. De centrale stofzuigunit moet in een droge ruimte worden geïnstalleerd
3. Gebruik de stofzuigunit nooit zonder stofzak en/of filter
4. Zuig niets brandends of iets op wat rookt, zoals bijv. sigaretten, hete as e.d.
5. Sluit de unit aan op een geaard stopcontact
6. Wanneer de zuigslang uit de zuiginlaat is getrokken dient het klepje van de zuiginlaat nog 2 à 4 seconden open gehouden te worden
7. Zuig nooit water of ander vocht op. Mocht dit toch gebeuren, laat de zuigslang dan minstens 5 minuten in de zuiginlaat met de motorunit ingeschakeld om het systeem te drogen
8. Leeg de stofzak regelmatig. Gemiddeld 2-4x per jaar.
9. Zorg er altijd voor dat de stekker uit het stopcontact is als u onderhoud uitvoert
10. Indien het snoer of een andere stroomtoevoerdraad beschadigd is, dan dient dit door een erkende installateur te worden vervangen

PLAATSING VAN DE MOTORUNIT

Voorbeelden plaatsing motorunit:
garage, berging, kelder, zolder, bijkeuken, kast onder een trap etc.



AANSLUITING VAN DE MOTORUNIT

1. monteer de meegeleverde wandplaat en hang de unit hieraan op
2. sluit de niet gebruikte luchtinlaat links of rechts op de machine af met de bijgeleverde dop
3. koppel de machine aan het buizensysteem
4. verbind de machine met de zwakstroomleiding
5. steek de stekker in het geaarde stopcontact
6. controleer of de handchakelaar rechts op de machine werkt. Hiermee is ook de zuiginlaat op de machine te gebruiken

ELEKTRISCHE AANSLUITING

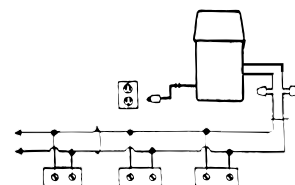
1. MOTORUNIT 220/240 V

Bij de motorunit dient een geaard stopcontact aanwezig te zijn.

2. ZWAKSTROOMDRAAD

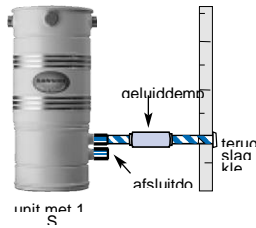
Een 2-aderige zwakstroomdraad (2 x 0,75 mm) verbindt de stofzuigunit met de zuiginlaten. De stofzuigunit wordt automatisch ingeschakeld bij het insteken van de slang in de zuiginlaat.

Het stuurstroomcircuit werkt op een spanning van 24V. De zwakstroomdraad wordt langs de zijkant van de zuigleiding aangebracht. Dit kan b.v. met tirips of tape of via de buisbevestiging. Wanneer de zwakstroomdraad in bijv. beton wordt gelegd waar beschadiging kan optreden dan is het aan te bevelen de zwakstroomdraad in een beschermbuisje te leggen. Alle inlaten worden parallel aangesloten. De motorunit bevat een trafo en een relais. De 24V zwakstroomdraad wordt rechtsreeks aan de buitenzijde van de motorunit aangesloten, hiervoor is een voorziening aanwezig.

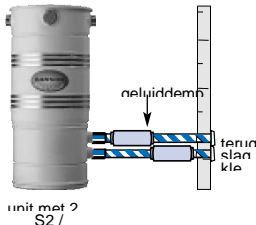


AFVOER VAN DE LUCHT NAAR BUITEN

Door het unieke 5-voudige filtersysteem van de meeste Hanson stofzuigunits, is bij deze types geen afvoer van de uit te blazen lucht naar buiten niet noodzakelijk, wel mogelijk.



Kiest U ervoor de af te voeren lucht naar buiten te laten blazen, maak deze afvoerleiding dan zo kort mogelijk (max. 8 mtr.). Gebruik nooit korte bochten in de afvoerleiding maar altijd ruime 90° of 45° bochten.



Plaats een terugslagklep (bij 2 motoren 2 stuks) op de buitenmuur om regenslag te voorkomen.
Indien het pand voorzien is van een geventileerde kruipruimte dan kan de af te voeren lucht hierin geblazen worden.

BELANGRIJK: 2 motoren

Units die uitgevoerd zijn met twee parallel geplaatste motoren hebben een enorme luchtverplaatsing en twee luchtuitlaten. Indien u de lucht wilt afvoeren dient u 2 gescheiden afvoerleidingen te plaatsen om verbranding van de motoren te voorkomen. U kunt deze leidingen ook samenvoegen tot één leiding met een doorsnede van tenminste 10 cm. Ook dient u een unit met 2 motoren in een ruimte op te hangen waar een goede ventilatie aanwezig is.

WERKING VAN DE UNIT

1. Open het klepje van een van de zuiginlaten en steek het metaleneindstuk van de slang in de opening. Door middel van de schakelaar op de handgreep van de slang schakelt u de motorunit aan. Indien u een slang heeft zonder schakelaar op de handgreep van de slang, dan schakelt de motorunit automatisch aan zodra het slangeindstuk in de opening van de zuiginlaat wordt gestoken.
2. Op de motorunit bevindt zich ook een zuiginlaat. Door het metaleneindstuk van de slang in de opening van de zuiginlaat te steken en de schakelaar welke op de unit zit aan te zetten, schakelt de motorunit aan.



VERVANGEN VAN DE STOFZAK

1. Verwijder de deksel van de unit.
2. Met een kwastje of borsteltje het vuil op de rand van de stofzak in de stofzak vegen.
3. Verwijder de zwarte rubber binnenrand.
4. De stofzak uit de unit nemen door aan het lipje te trekken dat boven de stofzak uitsteekt. Het geheel bestaat uit een papieren stofzak met daaronder een stoffen stofzak. Beiden rusten op een metalen rand in de unit.
5. Verwijder de papieren stofzak.
6. Reinig de filters die zich onder in de machine bevinden.
7. Hang een nieuwe stofzak in de stoffen zak en zorg ervoor dat het lipje weer boven de papieren stofzak uitsteekt.
LET GOED OP dat de stofinlaat opening niet wordt geblokkeerd door de stofzak.
8. Plaats de zwarte binnenrand terug.

9. Plaats de deksel weer op de unit.

ONDERHOUD FILTER

Het filter is uitwasbaar. Wij adviseren het filter minimaal twee maal per jaar te wassen.

ONDERHOUD MOTOR

Wij raden aan om de koolborstels van de motorunit na c.a. 700 gebruiksuren te laten controleren.

EXTRA BEVEILIGING

Een stroomonderbreker (rond knopje) bevindt zich aan de buiten-zijkant van de motorunit. Deze stroomonderbreker beschermt de motor tegen oververhitting.

FILTRERING DMV EEN PAPIEREN STOFZAK

Het vuil wordt opgevangen in een speciale poreuze papieren stofzak die goed luchtdoorlatend is.

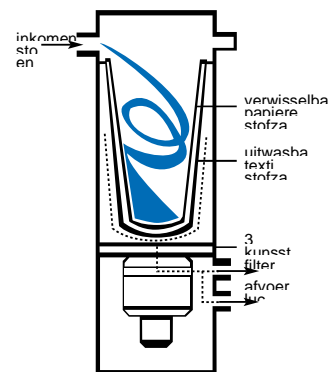
Deze wordt gesteund door een uitwasbare stofzak van textiel die tevens als tweede filter dient.

De kleinste stofdeeltjes die door beide stofzakken doordringen worden opgevangen door drie uitwasbare filters die voor de motor(en) zijn geplaatst.

De stofzak loopt taps uit in een punt zodat de zijanten altijd los blijven van de motorunit. Dit garandeert een vrijblijvende luchtstroom.

Bij het aan-uit zetten van de motorunit worden de filterzakken geschut waardoor het vuil in het laagste punt komt te liggen.

Het Hanson filtersysteem zorgt voor optimale zuigkracht en de beste filtering van het vuil wat van belang is voor een lang leven van de motoren.



CHECKLIST BIJ STORINGEN

De stofzuigunit start niet

- zekering in meterkast controleren
- controleren of de stekker in het stopcontact zit
- controleer de stroomonderbreker (ronde knopje) op de motorunit door deze in te drukken
- controleer of de motor start indien U de slang in een andere zuiginlaat steekt. Zo ja, dan is de vorige zuiginlaat defect
- de motor start niet als de slang in de zuiginlaat wordt gestoken, maar start wel met de schakelaar op de machine. Controleer of de zwakstroomkabel correct is aangebracht



Vermindering van zuigkracht

- in de beginperiode van het gebruik kunnen de poriën van de stofzak sneller verzadigen door zeer fijn bouwstof
- controleer of de papieren stofzak vol zit
- controleer of de filters schoon zijn
- controleer of de deksel op de machine goed sluit
- controleer of het schuifje, voor valse lucht, op de handgreep van de slang niet open staat
- controleer of bij de machine met 2 motoren beide motoren functioneren• controleer of de slang, zuigbuis of zuighulpstuk verstopt is
- controleer of er een verstopping in het leidingnet zit.

Verstopping

- lokaliseer de plaats van de verstopping door in iedere inlaat een genummerde tissue op te zuigen. Kijk daarna in de stofzak welke tissue er niet in terecht is gekomen

Verstopping verwijderen uit het leidingnet

- steek de slang in de inlaat, houdt het einde even dicht zodat er druk opgebouwd wordt. Probeer dit op meerdere inlaten en meerdere malen
- maak de unit los van het leidingnet. Zorg voor een omgedraaide luchtstroom door de slang vaneen gewone stofzuiger in de inlaat te steken die dicht bij de verstopping zit en dan te zuigen

Verstopping verwijderen uit de slang

- zorg voor een omgedraaide luchtstroom door de slang omgekeerd in de inlaat te plaatsen. Zorg dat het metalen eindstuk contact maakt met de twee contactjes in de inlaat zodat de motor aanslaat. Dek de resterende opening af met bijv. een stofdoek.
- schuif bijv. een tuinslang door de slang

Service

Indien uw centrale stofzuigsysteem onderhoud nodig heeft, neem dan contact op met een ter zake kundige installateur en vertegenwoordiger van Hanson producten.